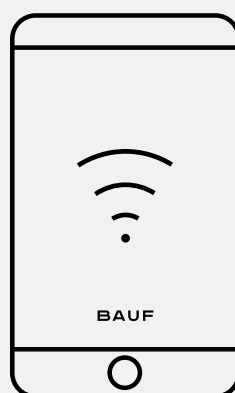


BAUF



FUNCȚIA WI-FI MANUALUL UTILIZATORULUI



CUPRINS

1. Specificații modul Wi-Fi și manual de utilizare	04
2. Instalare modul Wi-Fi (opțional)	04
3. Descărcare și instalare aplicație	04
4. Activare aplicație	05
5. Înregistrare	05
6. Autentificare	06
7. Adăugare dispozitiv	06
8. Operare aer condiționat	07
9. Gestionare cont	14
10. Notificări	17
11. Depanare	17

1. SPECIFICAȚII MODUL WI-FI ȘI MANUAL DE UTILIZARE

1. Specificații minime pentru un smartphone:

Android 5.0 sau superior
iOS 9.0 sau superior

2. Parametrii de bază ai modului Wi-Fi:

Parametru	Detalii
Frecvența rețelei	2.400 - 2.4835GHz
Standardele WLAN	IEEE 802.11 b/g/n (Canale 1-14, Canale 1-13 pentru EU/AU, Canale 1-11 pentru US/CA)
Suport pentru stive de protocoale	IPv4/TCP/UDP/HTTPS/TLS/DNS
Securitate	WEP/WPA/WPA2/AES128
Tipuri de rețea	STA/AP/STA+AP
Puterea maximă RF	18,5 dbm
Frecvența Bluetooth	2.402 - 2.480GHz
Puterea RF Bluetooth	9 dbm

3. Instrucțiuni de utilizare. Utilizați următoarele instrucțiuni simple ca referință.

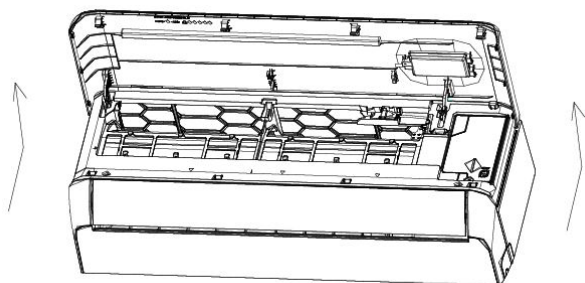
Pași	Acțiuni	Cont nou	Reinstalarea aplicației (înregistrată anterior)
Pasul 1	App herunterladen und installieren	DA	DA
Pasul 2	App aktivieren	DA	DA
Pasul 3	Registrierungs-Konto	DA	NU
Pasul 4	Einloggen	DA	DA
Pasul 5	Gerät hinzufügen, um es zu steuern	DA	Dispozitivul înregistrat rămâne păstrat

Notă:

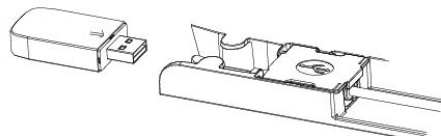
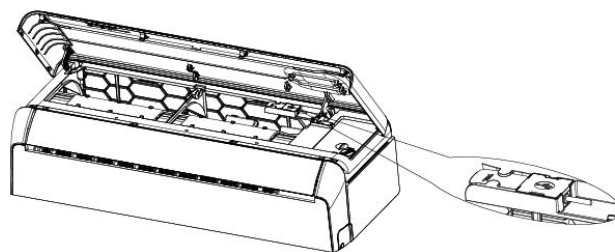
Dacă ai înregistrat un cont anterior și ai adăugat un dispozitiv, dispozitivul adăugat va rămâne păstrat atunci când reinstalezi aplicația și te autentifici.

2. INSTALARE MODUL WI-FI (OPȚIONAL)

1. Deschide panoul unității interne.



2. Îndepărtează capacul modului USB Wi-Fi și introduce-l în slotul USB rezervat din cadru.



3. DESCĂRCARE ȘI INSTALARE APLICAȚIE



SmartLife-SmartHome

Pentru Android:

Metoda 1:

Deschideți Google Play Store. Căutați "SmartLife-Smart Home". Descărcați și instalați aplicația.



Metoda 2:

Deschideți camera de pe smartphone. Scațați codul QR din manual. Urmăriți instrucțiunile pentru a descărca și instala aplicația.

Pentru iOS:

Metoda 1:

Deschideți Apple App Store. Căutați "SmartLife-Smart Home". Descărcați și instalați aplicația.



Metoda 2:

Deschideți camera de pe iPhone. Scațați codul QR din manual. Urmăriți instrucțiunile pentru a descărca și instala aplicația.

Aveți grijă:

Activați permisiunile pentru stocare, locație și cameră pentru a asigura funcționarea corectă a aplicației.

4. ACTIVARE APLICAȚIE

La prima utilizare a aplicației, aceasta trebuie activată.

1. Pornește aplicația SmartLife-SmartHome pe smartphone-ul tău.



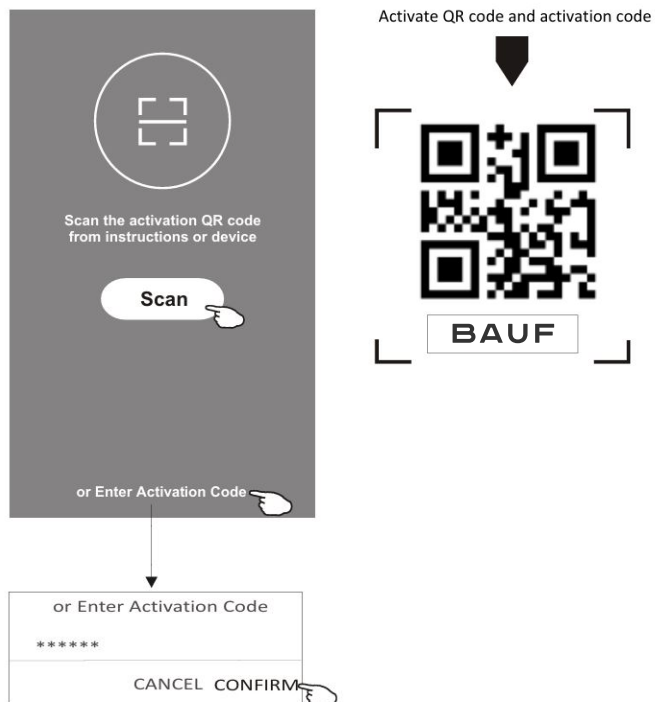
SmartLife-SmartHome

2. Metoda 1:

Apasă pe butonul „Scanare” și scanează codul QR de activare corect.

Metoda 2:

Apasă pe „Sau introduceți codul de activare” în partea de jos a ecranului. Introduceți codul de activare și apăsați pe CONFIRMĂ.

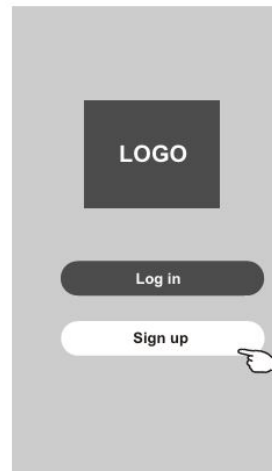


Notă:

Fără codul QR sau codul de activare, nu poți activa și utiliza aplicația. Păstrează-l cu grijă.

5. ÎNREGISTRARE

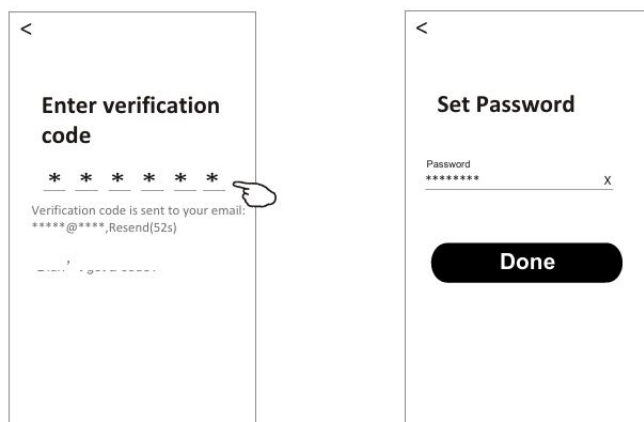
Dacă nu ai încă un cont, apasă pe butonul „Înregistrare”.



1. Apasă pe > și selectează țara.
2. Introduceți adresa ta de e-mail.
3. Apasă pe butonul „Solicită codul de verificare”.

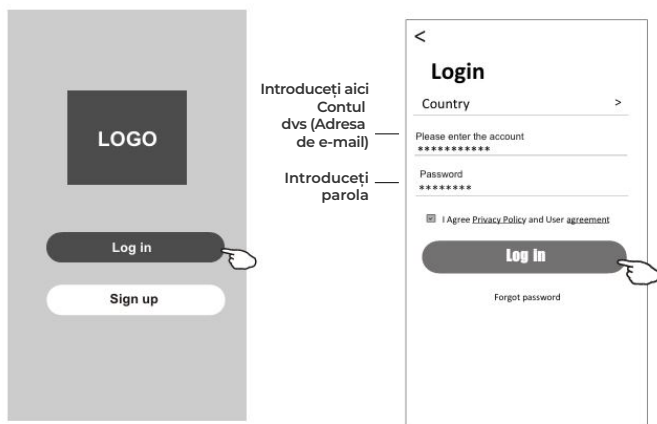


4. Introduceți codul de verificare pe care l-ați primit pe e-mail.
5. Stabiliți o parolă de 6-20 caractere, care să includă litere și cifre.
6. Apăsați pe Finalizează pentru a încheia înregistrarea.



6. AUTENTIFICARE

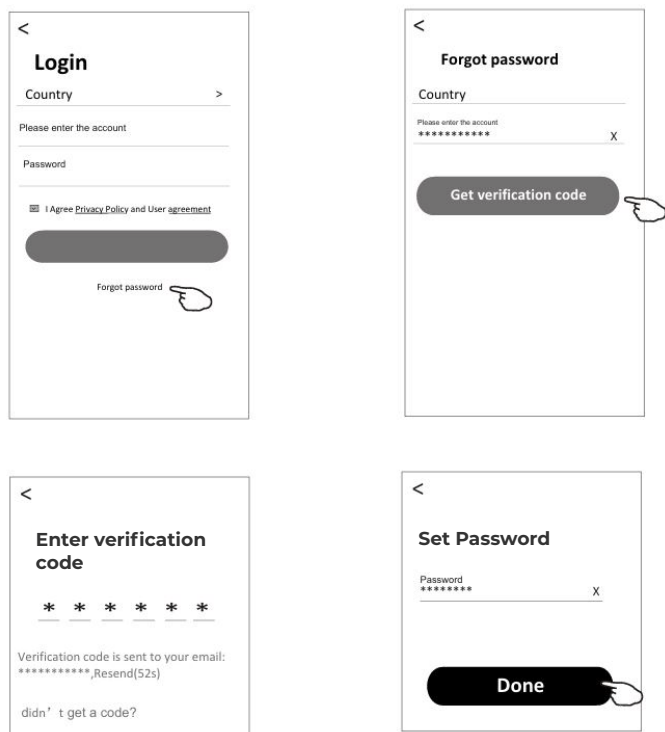
1. Apăsați pe Conectare cu contul existent.
2. Introduceți adresa de e-mail înregistrată și parola.
3. Citiți și acceptați cu atenție politica de confidențialitate și termenii și condițiile, apoi apăsați pe Accept. Apăsați pe butonul Conectare.



PAROLĂ UITAȚĂ

Dacă ați uitat parola sau doriți să o resetați, urmați acești pași:

1. Apasă pe „Parolă uitată”.
2. Introdu adresa ta de e-mail și apasă pe butonul „Obține codul de confirmare”.
3. Introdu codul de confirmare pe care l-ai primit prin e-mail.
4. Setează o parolă nouă și apasă pe „Gata”.



7. ADĂUGARE DISPOZITIV

Modul AP

• Porniți unitatea interioară, nu este necesar să porniți aerul condiționat.

• Apăsați + în colțul din dreapta sus al ecranului de start și selectați „Adăugați dispozitiv” sau camera careia nu i-a fost atribuit încă un dispozitiv.

• Apăsați pe simbolul Air Conditioner (BT+Wi-Fi).

• Apăsați pe ⇌ în colțul din dreapta sus și selectați „Mod AP”.

• Urmăriți instrucțiunile de pe ecran pentru a reseta modulul Wi-Fi și apăsați pe „Confirmare” odată ce dispozitivul a fost resetat.

• Introduceți parola rețelei Wi-Fi la care smartphone-ul dumneavoastră este conectat și apăsați „Continuă”.

• Citiți cu atenție instrucțiunile și apăsați pe „Conectează acum”.

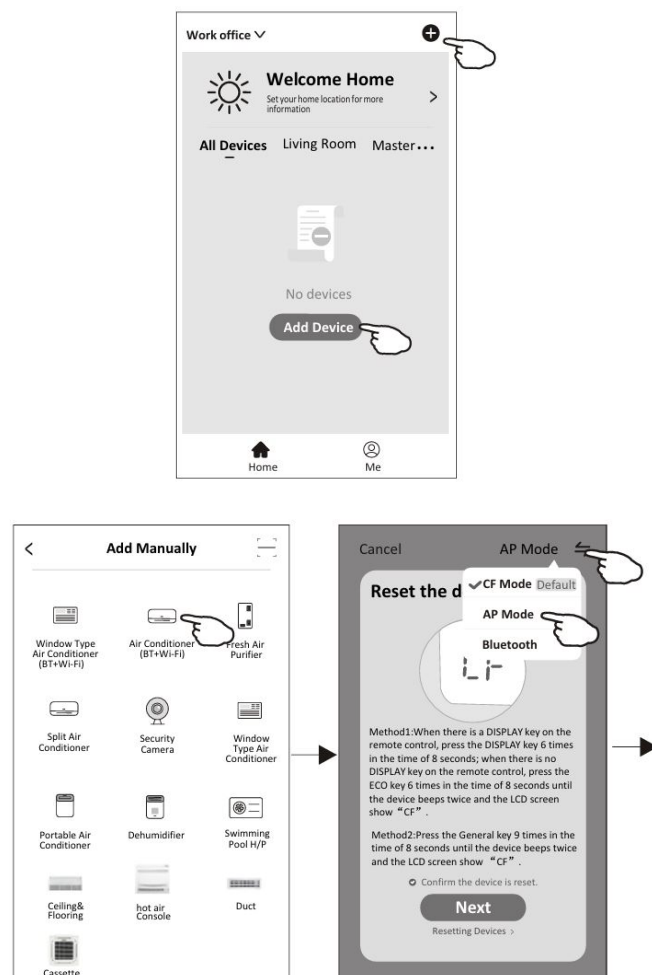
• Pe ecranul setărilor rețelei: Selectați „SmartLife-**” și apăsați pe ← .

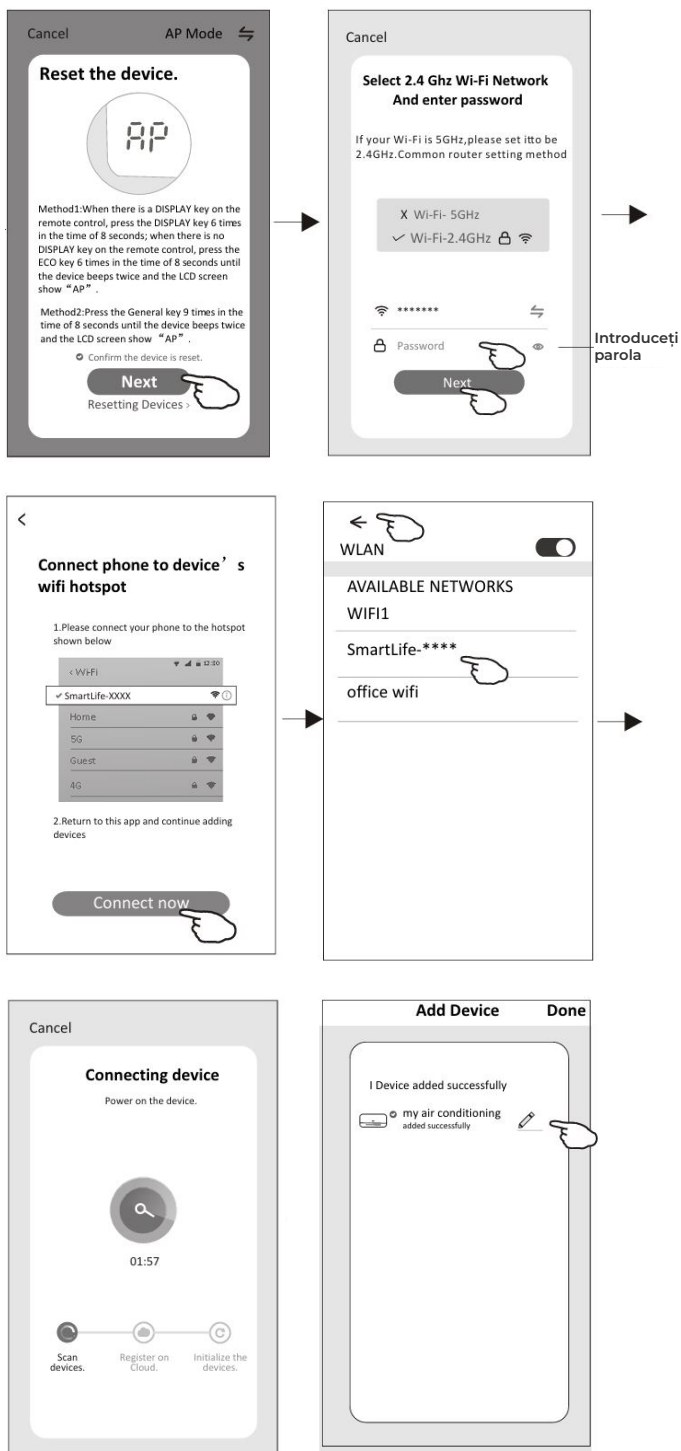
• Puteți vedea progresul conexiunii în timpul procesului, în timp ce „PP”, „SA” și „AP” sunt afișate alternativ pe ecranul interior. Veți vedea starea conexiunii:

PP = Căutare router

SA = Conectat la router

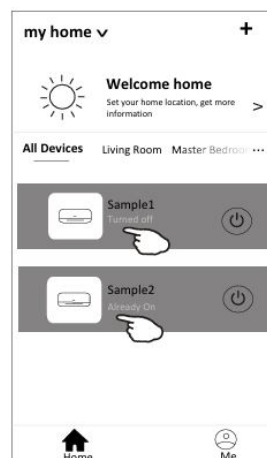
AP = Conectat la server





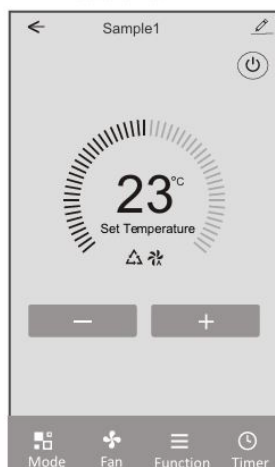
8. OPERARE AER CONDIȚIONAT

Ecranul de control al dispozitivului va apărea automat după adăugarea dispozitivului. Ecranul de control poate fi deschis manual atingând numele dispozitivului pe ecranul principal.

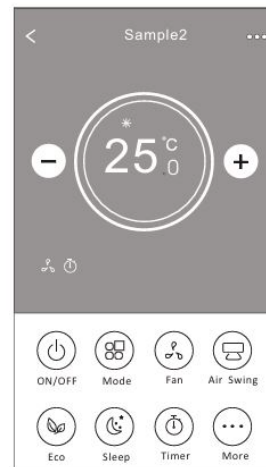


Notă: Există două forme de control diferite, în funcție de software-ul sau firmware-ul modulului Wi-Fi. Citiți cu atenție ghidul, în funcție de operarea efectivă.

MOD DE CONTROL 1

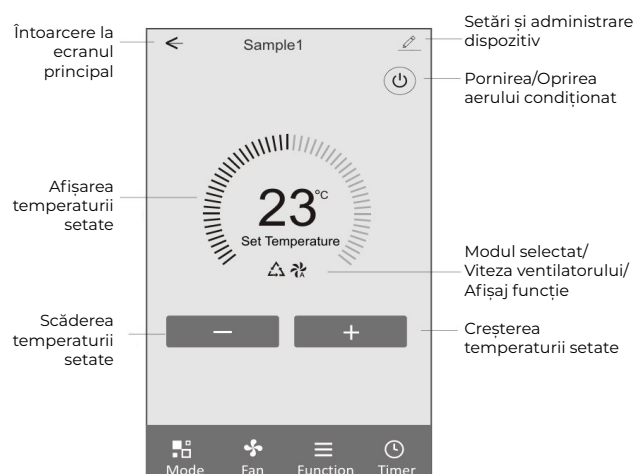


MOD DE CONTROL 2



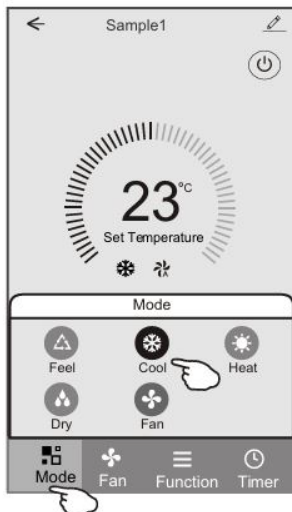
MOD DE CONTROL 1

Control principal



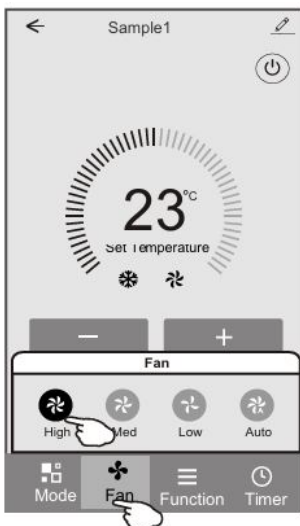
MOD DE CONTROL 1 - SETARE MOD

1. Apăsați pe Mod pentru a deschide ecranul modului.
2. Selectați unul dintre moduri: Feel/Răcire/Încălzire/Uscare/Ventilator.
3. Apăsați în afara temperaturii setate pentru a anula setarea modului.



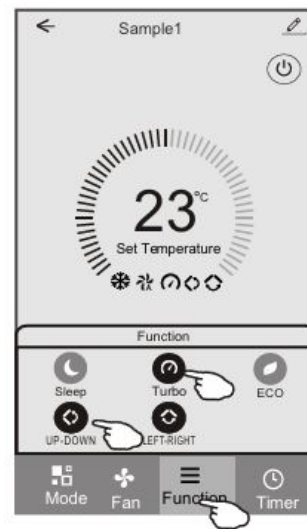
MOD DE CONTROL 1 - SELECTAREA VITEZEI VENTILATORULUI

1. Atingeți Ventilator pentru a deschide ecranul ventilatorului.
2. Selectați una dintre vitezele ventilatorului: Mare/Medie/Mică/Auto.
3. Atingeți în afara temperaturii setate pentru a anula selecția.



MOD DE CONTROL 1 - SETAREA FUNCȚIEI

1. Atingeți Funcție pentru a deschide meniul de funcții.
2. Selectați una dintre funcțiile: Somn/Turbo/ECO.
3. Selectați SUS-JOS/STÂNGA-DREAPTA pentru mișcarea automată de oscilare în direcția SUS-JOS/STÂNGA-DREAPTA.
4. Atingeți în afara zonei de setare a temperaturii pentru a anula setarea funcției.

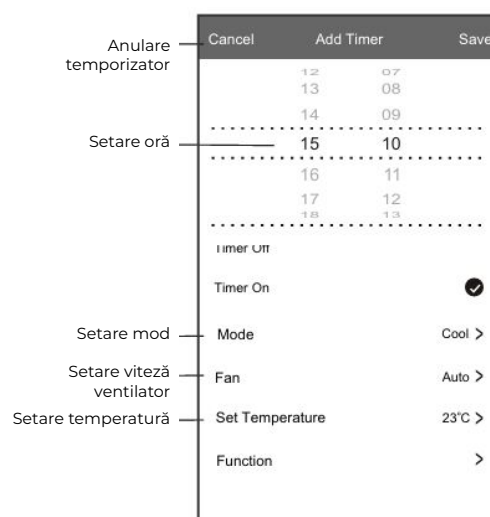


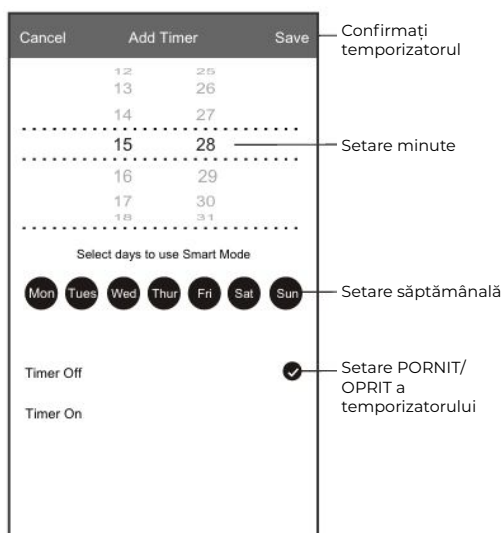
MOD DE CONTROL 1 - ADĂUGARE TEMPORIZATOR

1. Atingeți Temporizator pentru a deschide ecranul temporizatorului.
2. Atingeți Adăugare temporizator.



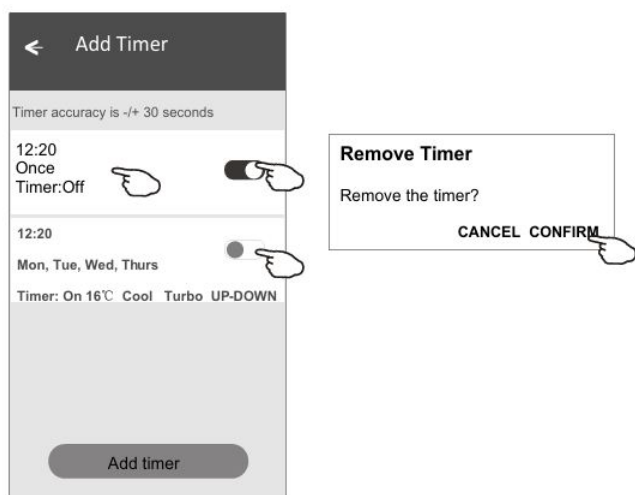
3. Selectați ora, zilele de repetare și activați/dezactivați temporizatorul.
4. Selectați modul/ventilatorul/funcția și setați temperatura pentru temporizator.
5. Atingeți Salvare pentru a salva temporizatorul.





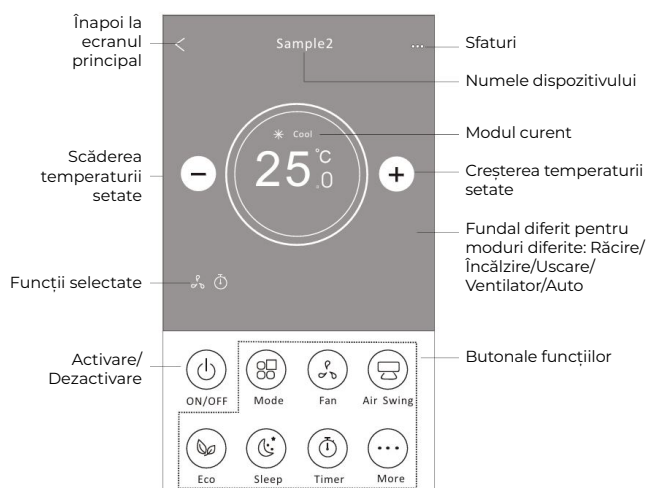
MOD DE CONTROL 1 - GESTIONAREA TEMPORIZATORULUI

1. Apăsați pe bara de timer pentru a edita timerul, la fel ca atunci când adăugați un timer.
2. Apăsați pe comutator pentru a activa sau dezactiva timerul.
3. Țineți apăsată bara de timer timp de aproximativ 3 secunde pentru a deschide ecranul „Eliminare timer”, apăsați pe CONFIRMĂRI și eliminați timerul.



MOD DE CONTROL 2

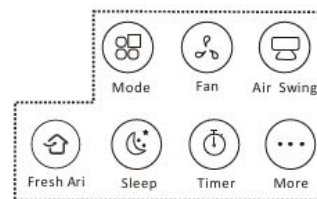
Control principal



Notă:

Acesta poate apărea ușor diferit în funcție de modelul aparatului de aer condiționat.

Exemplu mai jos:



MOD DE CONTROL 2 - SETAREA MODULUI

1. Apăsați pe butonul Mod.
2. Există 5 moduri pe ecranul de mod, apăsați pe un buton pentru a seta modul de lucru al aparatului de aer condiționat.
3. Apăsați pe butonul X pentru a reveni la ecranul principal.
4. Modul și fundalul se vor schimba pe ecran.



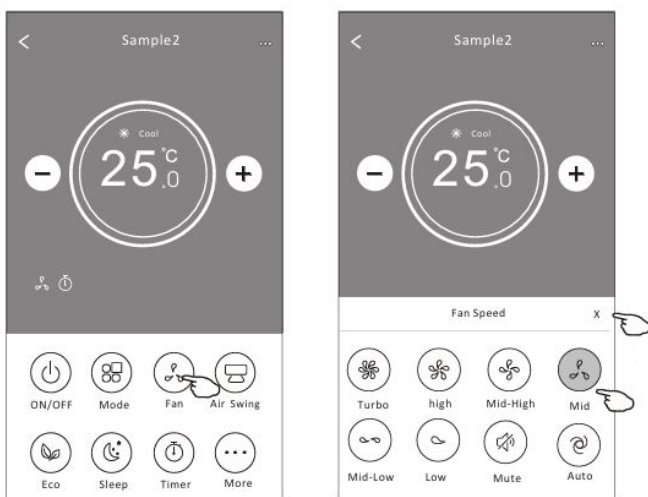
Notă:

Citiți detaliile fiecărui mod în manualul de utilizare pentru a facilita utilizarea.

MOD DE CONTROL 2 - SELECTAREA VITEZEI VENTILATORULUI

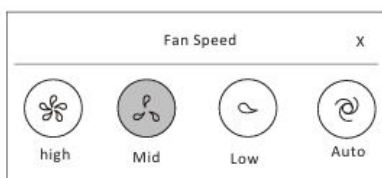
1. Apăsați pe butonul „Ventilator”.
2. Selectați viteza dorită a ventilatorului și apăsați pe ea.
3. Apăsați pe butonul X pentru a reveni la ecranul principal.
4. Indicatorul pentru viteza ventilatorului selectată va apărea pe ecran.

Mod	Viteza ventilatorului
Răcire	Toate vitezele
Ventilator	Toate vitezele
Uscare	
Încălzire	Toate vitezele
Automat	Toate vitezele



Notă: Viteza ventilatorului nu poate fi ajustată în modul de uscare. Ecranul ventilatorului poate arăta puțin diferit, în funcție de modelul aparatului de aer condiționat.

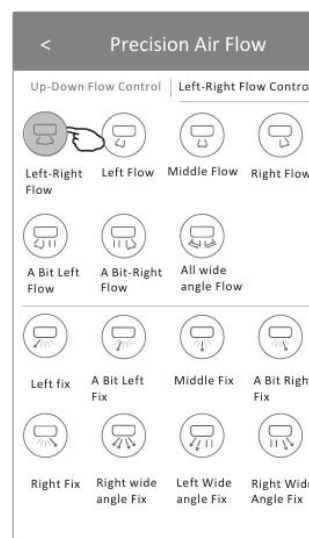
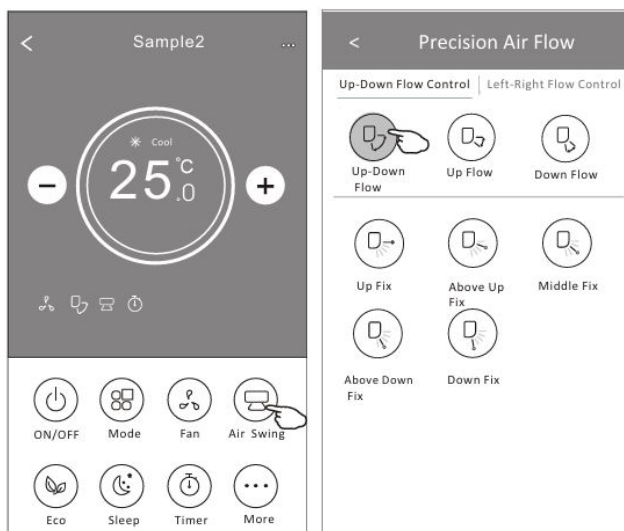
Exemplu mai jos:



MOD DE CONTROL 2 - CONTROLUL FLUXULUI DE AER

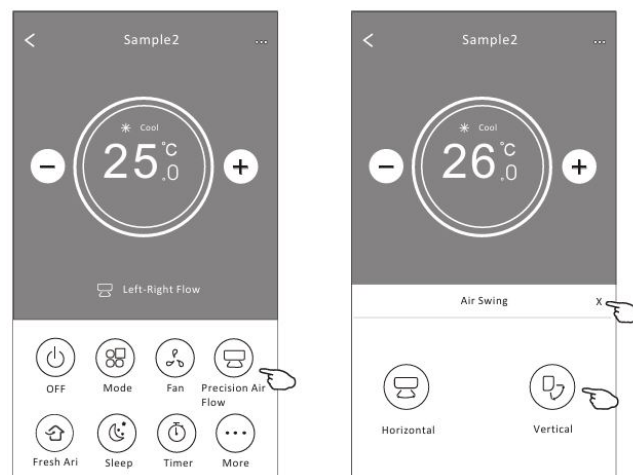
1. Apasă pe butonul pentru fluxul de aer precis sau funcția de oscilație.
2. Alege fluxul de aer dorit și apasă pe acesta.
3. Apasă pe butonul X pentru a reveni la ecranul principal.
4. Indicatorul fluxului de aer selectat va apărea pe ecran.

Notă: La unele modele care nu au funcție automată de mișcare a vântului stânga-dreapta, se va auzi un semnal sonor la activare, dar nu se va efectua nicio acțiune.



Notă: Ecranul principal și ecranul fluxului de aer pot varia ușor în funcție de modelul aparatului de aer condiționat.

Exemplu mai jos:

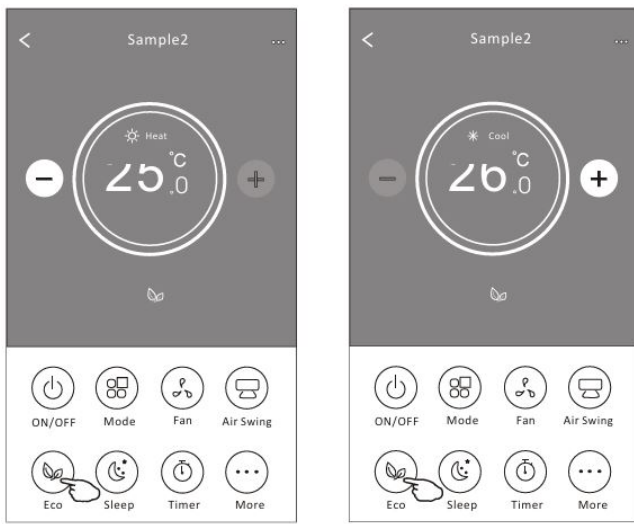


MOD DE CONTROL 2 - FUNCȚIA ECO

1. Apasă pe butonul Eco pentru a activa funcția. Butonul se va ilumina și indicatorul va apărea pe ecran.
2. Apasă din nou pentru a dezactiva funcția.
3. Reglarea temperaturii pentru unele modele:
 - În modul de răcire, noua temperatură setată ≥ 26 °C.
 - În modul de încălzire, noua temperatură setată ≤ 25 °C.

Mod	ECO activat
Răcire	Da
Ventilator	
Uscare	
Încălzire	Da
Automat	

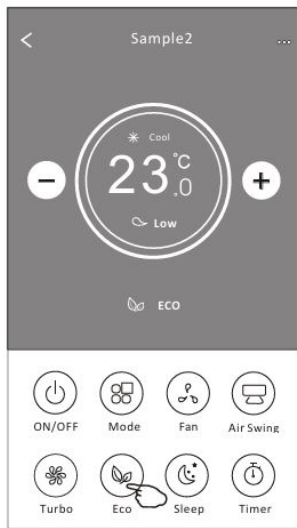
Notă: ECO este dezactivat în modul Ventilator/Trocken/Automatik.



Notă:

Ecranul principal și metoda de operare ECO pot varia ușor în funcție de modelul aparatului de aer condiționat.

Exemplu mai jos:



Notă:

ECO este, de asemenea, dezactivat în modul Turbo/Somn pentru unele modele de aparate de aer condiționat.

MOD DE CONTROL 2 – FUNCȚIA DE SOMN

1. Atinge butonul Somn.
2. Selectează modul de somn dorit și atinge-l.
3. Atinge butonul X pentru a reveni la ecranul principal.
4. Indicatorul modului de somn ales va apărea pe ecran.

Mod	Somn activat
Răcire	Da
Ventilator	
Uscare	
Încălzire	Da
Automat	

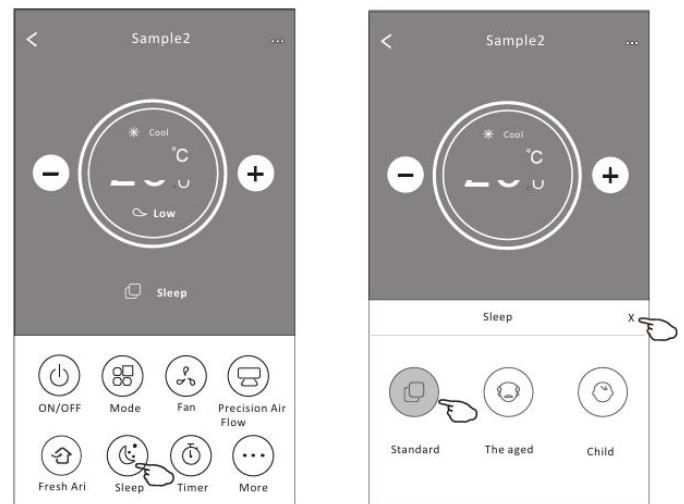
Notă: Modulul de somn este dezactivat în modul Ventilator/Uscare/Automat.



Notă:

Ecranul principal poate varia ușor în funcție de modelul aparatului de aer condiționat.

Exemplu mai jos:

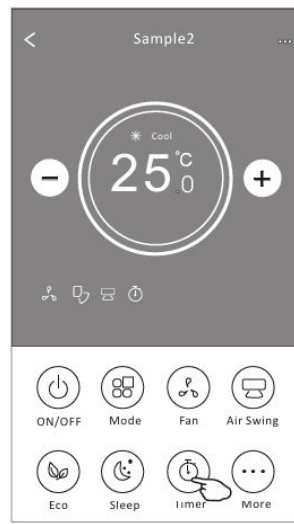
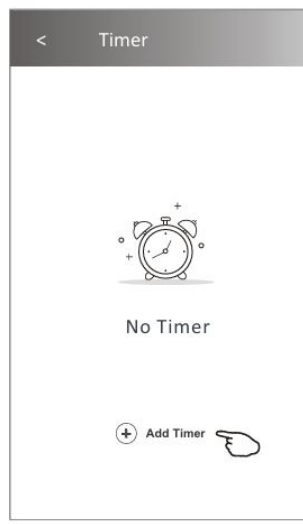


Notă:

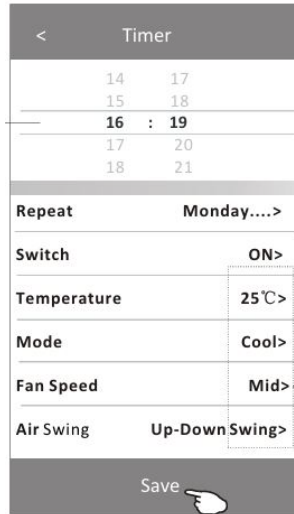
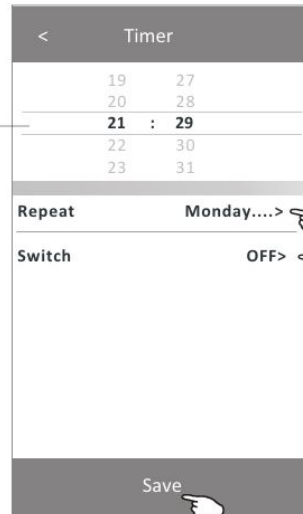
Modul de somn este dezactivat și în modul Turbo/Somn pentru anumite modele de aparate de aer condiționat.

MOD DE CONTROL 2 - SETARE TEMPORIZATOR (PORNIRE)

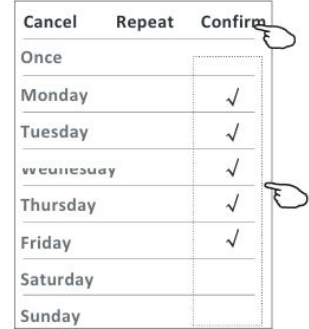
1. Atingeți butonul pentru temporizator.
2. Atingeți simbolul + din colțul din dreapta sus al ecranului principal al temporizatorului.
3. Setati ora / data de repetare / alimentarea (PORNEȘTE) / temperatura setată / modul / viteza ventilatorului / direcția precisă a fluxului de aer, după preferință, apoi atingeți Salvare.
4. Temporizatorul va apărea pe ecranul principal al temporizatorului.



Glisați în sus sau în jos pentru a selecta ora



Apăsați pe Repetare > selectați zilele dorite pentru repetare sau o singură dată și apoi apăsați pe Confirmare.



Apăsați pe comutator > apoi glisați pe ecran pentru a selecta Activat și confirmați.



Apăsați pe Repetare > alegeți zilele de repetare dorite sau O singură dată și apoi apăsați pe Confirmare.



Apăsați pe comutator > glisați apoi pe ecran pentru a selecta ON și confirmați.



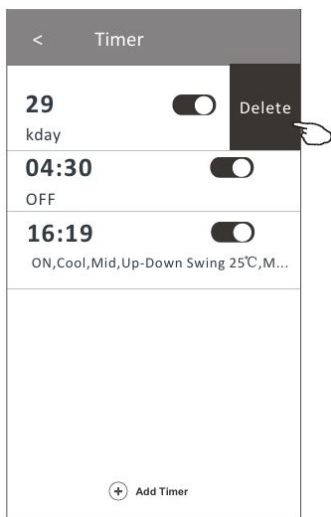
MOD DE CONTROL 2 - SETARE TIMER (OPRIT)

1. Apăsați pe butonul Timer.
2. Apăsați pe simbolul + din colțul din dreapta sus al ecranului timer-ului.
3. Selectați Ora/Repetare/Oprire și apăsați pe Salvează.
4. Timer-ul (oprit) va apărea pe ecranul principal al timer-ului.

MOD DE CONTROL 2 - GESTIONAREA TEMPORIZATORULUI

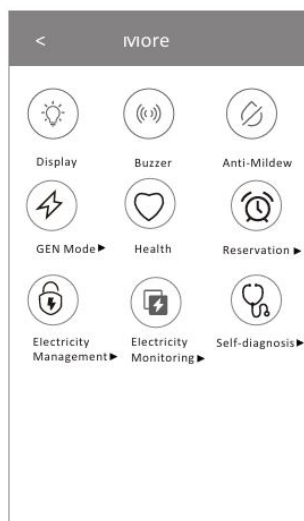
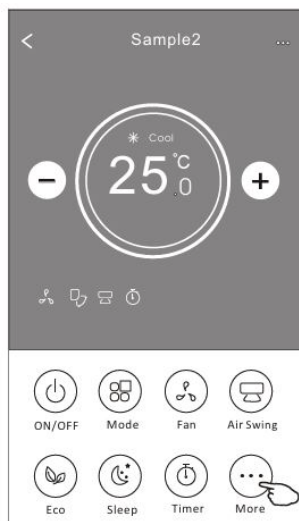
1. **Modificarea setărilor temporizatorului:** Apăsați pe orice zonă a butonului listei temporizatorului, cu excepția barei de comutator, pentru a deschide ecranul de setări al temporizatorului. Modificați setările și apoi apăsați pe Salvare.
2. **Activarea sau dezactivarea temporizatorului:** Apăsați pe partea stângă a comutatorului pentru a dezactiva temporizatorul. Apăsați pe partea dreaptă a comutatorului pentru a activa temporizatorul.
3. **Ștergerea temporizatorului:** Glisați butonul listei temporizatorului de la dreapta la stânga, până când apare butonul Ștergere, apoi apăsați pe Ștergere.









MOD DE CONTROL 2 - FUNCȚII SUPLIMENTARE


1. Apăsați pe butonul „Mai multe” pentru a controla funcțiile suplimentare atunci când acestea sunt afișate pe ecran.

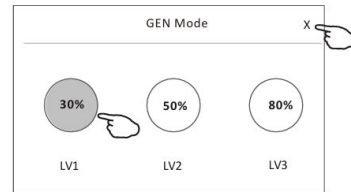


Notă: Unele modele de aparate de aer condiționat nu au butonul „Mai multe”.

Notă: Afișajul poate varia. Unele simboluri pot fi ascunse dacă aparatul de aer condiționat nu suportă această funcție sau dacă aceasta nu este activată în modul de funcționare curent.

2. Apăsați pe butonul  Display pentru a activa sau dezactiva afișajul LED.
3. Apăsați pe butonul  Buzzer pentru a activa sau dezactiva semnalul sonor în timpul utilizării prin aplicația Wi-Fi.
4. Apăsați pe butonul  Anti-Mildew pentru a activa funcția anti-mucegai, dacă aceasta este disponibilă pe ecran. După ce aerul condiționat este oprit, acesta se va usca automat pentru a reduce umiditatea, preveni formarea mucegaiului și proteja unitatea interioară. După finalizarea funcției de uscare, aerul condiționat se oprește automat.
5. Apăsați pe butonul  Health pentru a activa sau dezactiva funcția de sănătate, dacă aceasta este disponibilă pe ecran. Această funcție activează funcția de ionizare antibacteriană. Disponibilă doar pentru modelele cu generator de ionizator.

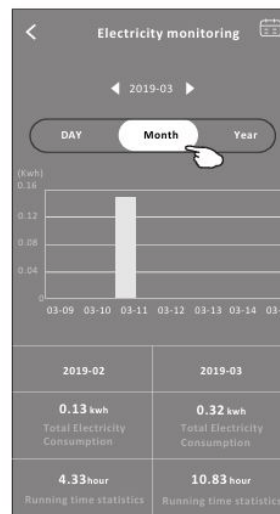
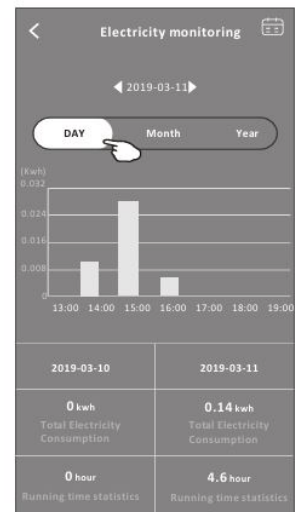
6. Apăsați pe butonul  GEN Mode, dacă acesta este disponibil pe ecran. În acest mod, puteți alege unul dintre cele trei niveluri de performanță. Aerul condiționat va ajusta nivelul de performanță pentru a economisi energie.





7. Apăsați pe butonul „Monitorizare energie”, dacă acesta este disponibil pe ecran. Cu această funcție, puteți monitoriza consumul de energie al aerului condiționat.

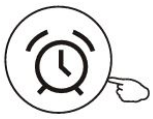


Electricity Monitoring ▶

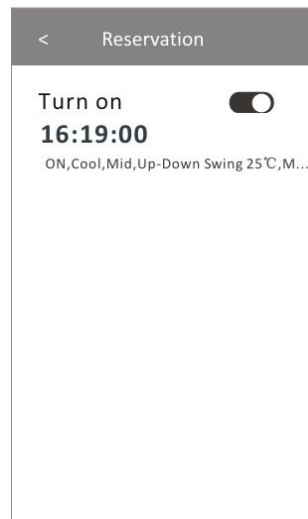
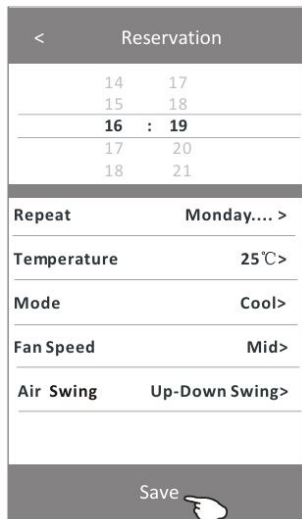
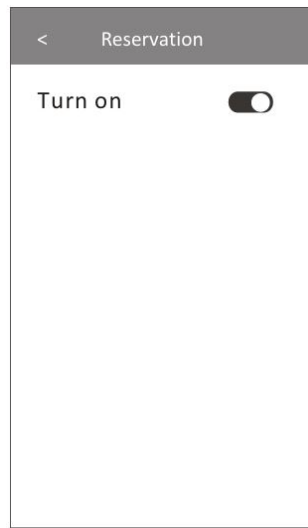


Puteți apăsa pe acest buton pentru a deschide calendarul și apoi pentru a selecta data.

8. Apasă pe butonul  Self-Cleaning, dacă este disponibil pe ecran. Verifică detaliile funcției de auto-curățare în manualul de utilizare.
9. Apasă pe butonul  8°C Heat, dacă este disponibil pe ecran. Această funcție ajută la stabilizarea temperaturii camerei. Verifică detaliile celor 8 trepte de încălzire în manualul de utilizare.
10. Apasă pe butonul „Rezervare”, dacă este disponibil pe ecran. Aceasta îți permite să setezi ora, zilele de repetare, temperatura, modul, viteza ventilatorului și fluxul de aer. Apasă pe „Salvare” pentru a activa funcția. Aparatul de aer condiționat va atinge automat valorile setate la ora programată.



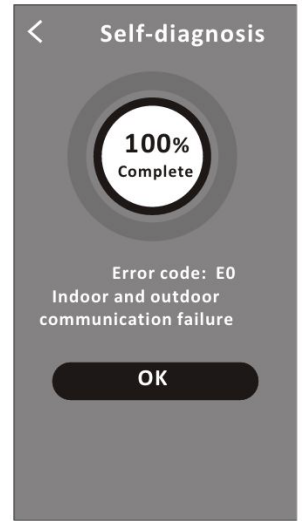
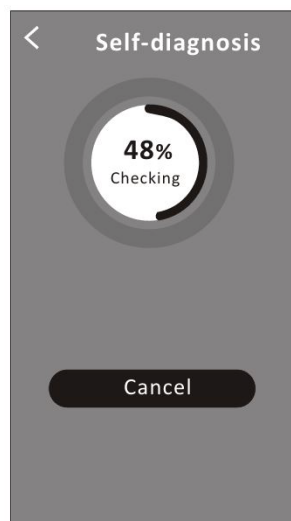
Reservation ▶




11. Apasă pe butonul „Auto-diagnosticare”, dacă este disponibil pe ecran. Aparatul de aer condiționat va efectua automat un diagnostic și va afișa codul de eroare, precum și instrucțiunile pentru rezolvarea problemei.



Self-diagnosis ▶




12. Apasă pe butonul , dacă este disponibil pe ecran. Această funcție permite aparatului de aer condiționat să activeze sau să dezactiveze automat afișajul în funcție de intensitatea luminii.

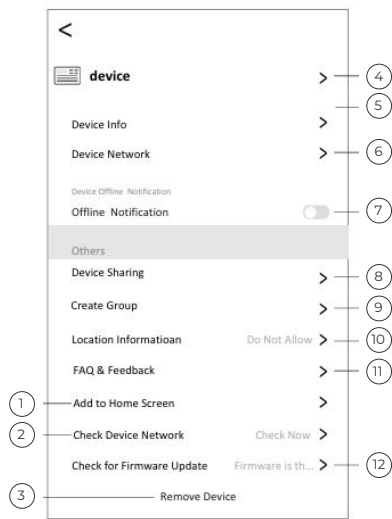
13. Apasă pe butonul , dacă este disponibil pe ecran. În această funcție, aparatul de aer condiționat va sufla un curent de aer ușor prin micro-găurile din deflector.

9. GESTIONARE CONT

INFORMAȚII ȘI GESTIONARE DISPOZITIV

Apasă pe  Mod de Control 1 sau apasă pe ... în Mod de Control 2 pentru a deschide ecranul cu setările dispozitivului. Aici vei găsi informațiile utile și poți partaja dispozitivul cu alte conturi. Verifică cu atenție următoarele imagini și instrucțiuni. Ecranul de start poate varia ușor în funcție de modelul aparatului de aer condiționat.

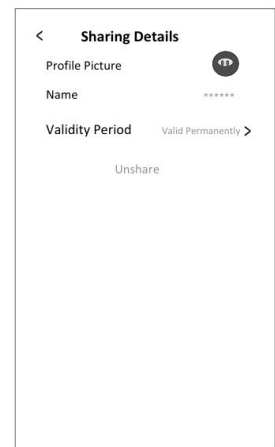
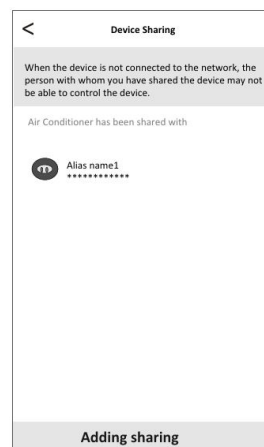
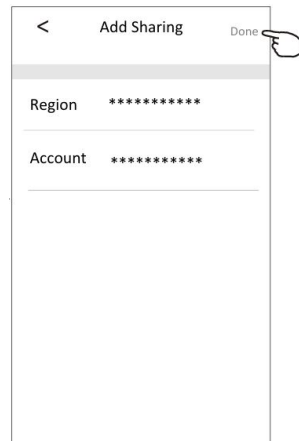
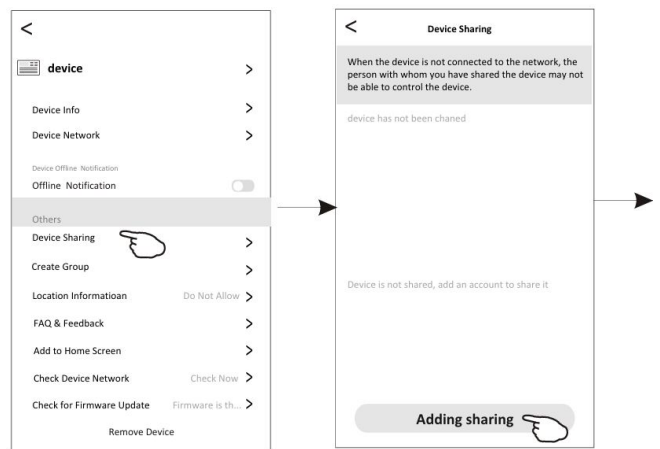




1. Apasă pentru a adăuga dispozitivul la ecranul principal.
2. Apasă pentru a verifica setările de rețea ale dispozitivului.
3. Apasă pentru a elimina dispozitivul. Dispozitivul va fi resetat automat după ce este eliminat.
4. Apasă pentru a schimba numele dispozitivului.
5. Apasă pentru a verifica ID-ul virtual / Numele Wi-Fi / Adresa IP / Adresa MAC / Fusul orar / Semnalul Wi-Fi.
6. Apasă pentru a configura rețeaua.
7. Activează/dezactivează notificările de birou.
8. Apasă pentru a partaja dispozitivul cu un alt cont.
9. Apasă pentru a configura controlul grupului.
10. Apasă pentru a seta informațiile de locație.
11. FAQ și Feedback pentru a trimite probleme sau sugestii administratorului aplicației.
12. Verifică și actualizează firmware-ul.

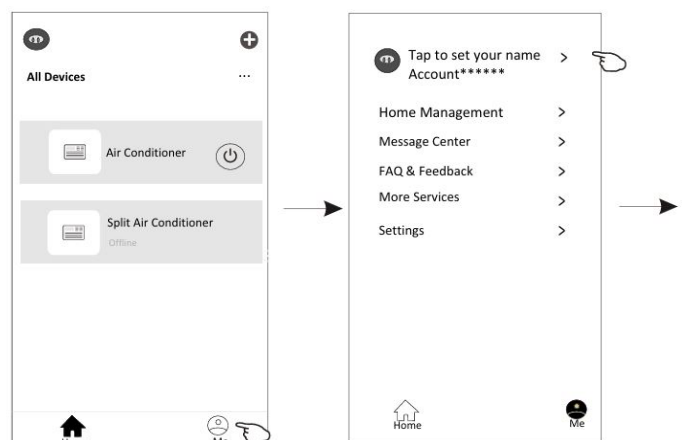
Cum partajezi dispozitivele cu alte conturi?

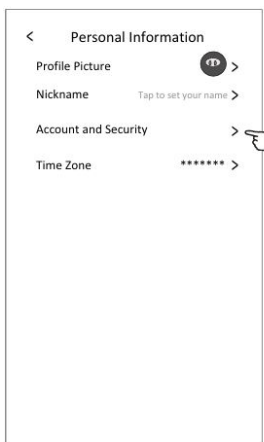
1. Apasă pe „Partajează dispozitivul” și deschide ecranul „Partajează dispozitivul”.
2. Apasă pe „Adaugă partajare”.
3. Alege regiunea și introduce contul cu care dorești să partajezi.
4. Apasă pe „Gata”, contul va apărea în lista ta de partajare.
5. Utilizatorii partajați trebuie să apese lung pe ecranul principal și să deruleze în jos pentru a actualiza lista de dispozitive. Dispozitivul partajat va apărea în listă.



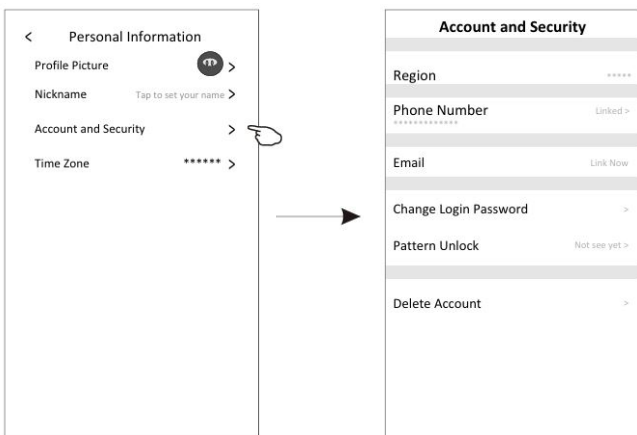
SETĂRI PROFIL CONT

Setări cont



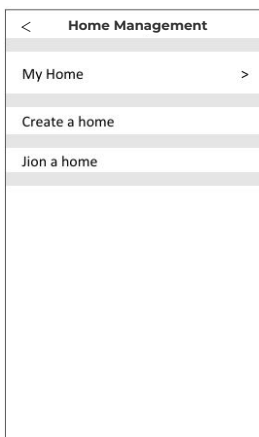
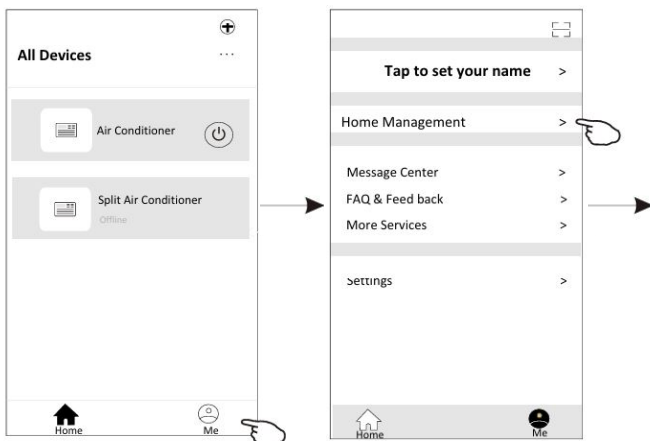


Cont și securitate

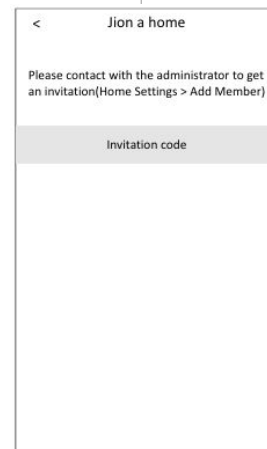
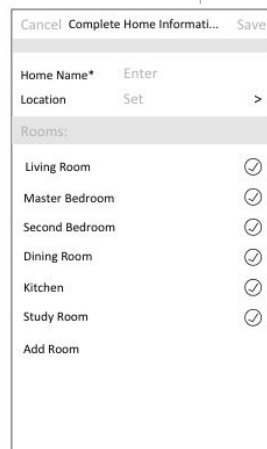
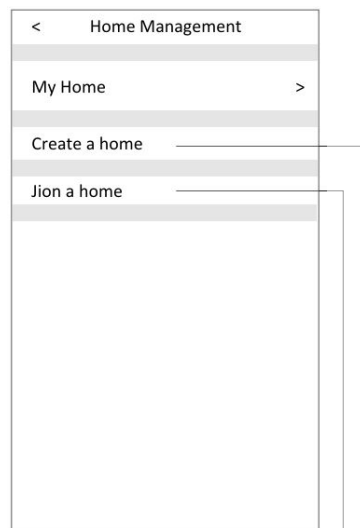


ADMINISTRAREA CASEI (FAMILIE)

1. Apasă pe „Administrare Acasă”.



2. Introdu numele casei, stabilește locația și specifică camerele, alegând camera recomandată, cum ar fi Living, sau apasă pe „Adaugă cameră”.
3. Creează o casă.
4. Pentru a te alătura unei case: Introdu codul de invitație și apasă pe ->



10. NOTIFICĂRI

· Din cauza actualizărilor tehnice, pot exista abateri între elementele reale și informațiile din manual. Te rugăm să te referi la produsul real și la aplicație.

· Aplicația Smart Airconditioner poate fi modificată sau eliminată de către producător fără notificare prealabilă, pentru a îmbunătăți calitatea.

· În caz de semnal Wi-Fi slab, aplicația Smart poate fi deconectată. Asigură-te că unitatea interioară se află aproape de routerul Wi-Fi.

· Funcția DHCP a routerului Wi-Fi trebuie activată.

· Conexiunea la internet poate eșua din cauza unei probleme de firewall. În acest caz, contactează furnizorul tău de internet.

· Asigură-te că aplicația Smart Airconditioner este considerată de încredere de sistemul smartphone-ului și de setările rețelei.

Telefonul nu poate găsi aparatul de aer condiționat

1. Aplicația Smart Life afișează dispozitivul ca fiind offline. Verificați următoarele condiții:

- Aerul condiționat a fost reconfigurat.
- Aerul condiționat este oprit.
- Routerul este oprit.
- Aerul condiționat nu se poate conecta la router.
- Aerul condiționat nu se poate conecta la rețea prin router.
- Dispozitivul mobil nu se poate conecta la rețea.

2. După adăugarea dispozitivului, acesta dispare din lista de dispozitive. Țineți apăsat și glisați în jos pentru a actualiza lista de dispozitive. Dacă nu apare nicio modificare, închideți aplicația și porniți-o din nou.

11. DEPANARE

Descriere	Analiza cauzelor
Nu se poate configura cu succes aparatul de aer condiționat	<ol style="list-style-type: none">1. Verificați dacă SSID-ul și parola routerului Wi-Fi conectat sunt corecte.2. Verificați dacă există setări suplimentare în routerul Wi-Fi, cum ar fi: - Firewall-ul routerului sau al PC-ului - Filtrarea adreselor MAC - SSID ascuns - Serverul DHCP. Repornirea routerului Wi-Fi, dispozitivului mobil și a aparatului de aer condiționat (modul Wi-Fi) și reconectarea aparatului de aer condiționat prin modul CF. Înainte de repornire, verificați dacă nimeni nu este deja conectat la același aparat de aer condiționat.
Dispozitivul mobil nu poate controla aparatul de aer condiționat	<ol style="list-style-type: none">1. Dacă aparatul de aer condiționat (modul Wi-Fi) este repornit și aplicația afișează „Eliminarea dispozitivului”, ignorarea acestei confirmări va duce la pierderea drepturilor de control ale dispozitivului mobil asupra aparatului de aer condiționat. Va trebui să reconectați aparatul de aer condiționat prin modul CF.2. În cazul unei întreruperi de curent, dispozitivul mobil își va pierde drepturile de control asupra aparatului de aer condiționat timp de 3 minute după restabilirea alimentării. (Va apărea o notificare pe dispozitivul mobil.) Dacă nu puteți controla aplicația (aparatul de aer condiționat) nici după restabilirea alimentării, va trebui să reconectați aparatul de aer condiționat prin modul CF.



+49 7941 6433976
bauf-climate.de
support@bauf-home.de

**FUNCȚIA WI-FI
MANUALUL UTILIZATORULUI**